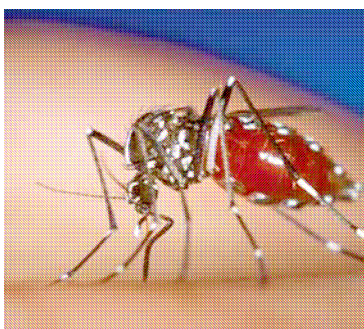


## DENGUE

### RECOMENDACIONES PARA SECRETARIOS DE SALUD, RESPONSABLES GREMIALES DE CSA Y RESPONSABLES POLÍTICOS DE SEDES TURÍSTICAS DE SUTIBA<sup>1</sup>



El dengue se ha convertido en una de las principales enfermedades virales de presencia continua en gran parte de América y en otras partes del mundo. Es transmitida por la picadura del mosquito hembra de la especie ***Aedes aegypti*** cuyos síntomas son fiebre de comienzo brusco mayor a 38°C, dolor de cabeza y detrás de los ojos, dolores articulares y musculares intensos, con erupción de la piel de tipo sarampionosa.

Ante estos signos y síntomas se debe consultar con el médico. **Nunca automedicarse, en particular no consumir ácido acetilsalicílico (aspirina).**

No hay vacuna contra el dengue.

El ***Aedes aegypti*** es un mosquito, de hábitos domiciliarios y que necesita de recipientes (naturales o artificiales) que contengan agua limpia y quieta para reproducirse. Es de tamaño mediano, color oscuro, con rayas más claras en las patas y un dibujo similar a una lira detrás de la cabeza (ver foto).

Ataca preferentemente a las personas al comienzo de la mañana y en las últimas horas de la tarde.

El dengue no se contagia de persona a persona, sino a través de estos mosquitos que previamente han picado a un individuo enfermo. Por ello, se considera al mosquito vector transmisor de la enfermedad.

Una vez que el mosquito se alimentó de la sangre de alguien enfermo, el virus empieza a multiplicarse y desarrollarse en el interior del mismo y después de unos 8 a 11 días, su picadura transmite el virus del dengue a las personas y continúa haciéndolo durante toda la vida del mosquito (7 a 30 días).

Los cambios climáticos, la presencia de numerosos criaderos artificiales que le ofrece el hombre en zonas urbanas, la resistencia a los insecticidas y el desconocimiento acerca del dengue, están influyendo en la dispersión de la especie ***Aedes aegypti*** y de la enfermedad.

La medida más efectiva de prevenir esta enfermedad, es cortar el ciclo evolutivo del mosquito mediante la erradicación y eliminación de los criaderos donde depositan sus huevos.

<sup>1</sup> Texto elaborado en base al documento de recomendaciones de la COMISASEP



## MEDIDAS BÁSICAS

### ACCIÓN PREVENTIVA EN LOS LUGARES DE TRABAJO

Los secretarios de salud, en forma conjunta con los responsables gremiales de los Centros de Salud y los responsables políticos de las sedes turísticas propias (casas del docente, recreo, etc), serán los encargados de dar cumplimiento a las presentes recomendaciones contando para ello con la colaboración y el compromiso de todos los compañeros y empleados de cada sede.

#### 1. Erradicación de Criaderos - Acciones a adoptar-

##### 1.1. Relevamiento del lugar de trabajo

Los Secretarios de Salud y responsables gremiales y políticos instrumentarán la designación, en cada una de las sedes de su zona, de un encargado de efectuar - con la participación de todos los compañeros -las siguientes acciones:

- Reconocimiento de los potenciales criaderos.
- Evaluación y gestión de los recursos y las acciones para eliminarlos.
- Control permanente.
- Capacitación a los empleados, al personal de limpieza y mantenimiento sobre las presentes recomendaciones y las acciones a realizar.

##### 1.2. Eliminación de criaderos:

En todos los lugares donde puedan existir criaderos, tales como: patios, cocinas, depósitos, espacios destinados a la acumulación de materiales en desuso, baños, cocheras, talleres, paños, cámaras de montacargas y ascensores, entresijos, balcones, maceteros, terrazas, salas de máquinas (bombas cloacales y de agua), patios internos de edificios, torres de enfriamiento, etc., se procederá a:

**1.2.1.- Descacharrización:** Es el retiro de todos aquellos objetos inservibles que constituyan posibles criaderos y que sean fáciles de remover, asegurando su recolocación en lugares que no perjudiquen a la comunidad.

**1.2.2. Neutralización de recipientes útiles o que no pueden ser removidos, a través de:**

**Limpiar** el interior del recipiente refregando con cepillo o esponja.

**Tapar** con tela o plástico impermeable. En particular verificar las tapas de tanques de agua. De no existir las mismas o estar rotas proceder según lo establecido en el Anexo N° 1.

**Volcar** el recipiente, eliminar el contenido y dejarlo con la boca hacia abajo.

**Guardar bajo techo**

**Enterrar** (excepto aquellos envases que hayan contenido agroquímicos o productos contaminantes)

**Rellenar** con tierra o arena los huecos de árboles, rocas, paredes o tapias, pozos, construcciones o letrinas abandonadas y depresiones de terreno.

**Cloración:** de piletas o estanques



**1.2.3. Desmalezamiento y corte de pasto** con periodicidad de parques o jardines cercanos a los lugares habitados. **Recordar que primero se desinsecta, luego se desmaleza y posteriormente se debe desinsectar**

#### **Criaderos**

Las hembras de **Aedes aegypti**, a diferencia de otras especies de mosquitos, prefieren colocar los huevos, en paredes duras y lisas por encima del nivel del agua de *recipientes artificiales* incluyendo tachos, palanganas, toneles, tanques, envases de comidas, gomas de autos, baterías, tapitas de botellas, bebederos de animales, piletas, restos de tejas y chapas, floreros, juguetes, latas, baldes, vasos, ollas, tapas de ollas, botellas, frascos, zapatos, canaletas de desagües de lluvia, sumideros, tanques de agua, marcos de ventana, depósitos de inodoro, etc.

También se encuentran huevos, larvas y pupas, en agua retenida en pequeños pozos o depresiones revestidos de ladrillos.

A veces en la vegetación cercana en el jardín, como huecos de árboles y plantas de hojas carnosas, encontramos los llamados *criaderos naturales* de **Aedes aegypti**.

Muy poca cantidad de agua es suficiente para que después de 2 ó 3 días de colocados los huevos nazcan las larvas, que luego se transforman en pupas y más tarde en los mosquitos adultos.

Los huevos son resistentes al frío y la desecación y pueden sobrevivir por más de 1 año. Cuando el recipiente vuelve a tener agua y la temperatura es adecuada, nacen las larvas a pesar del tiempo transcurrido.

Por eso es tan importante, destruir los diminutos huevos, refregando con cepillo o esponja el interior de los recipientes que vamos a seguir usando.

El ciclo completo, de huevo hasta que nace el mosquito adulto, lleva de unos 7 a 12 días. Los adultos viven de 7 a 30 días.

La mayor actividad del *Aedes aegypti* es al final de la primavera, comienzos del verano y al inicio del otoño: épocas de mayor riesgo de aparición de personas infectadas.

Los mosquitos de esta especie, viven generalmente cerca del sitio donde nacieron y se los llama domésticos. Habitan en las casas o lugares de trabajo cerca de las personas porque requiere de la sangre humana como alimento y su distancia de vuelo es de alrededor de 150 a 200 metros.

Esto lo diferencia de otros tipos de mosquitos que conocemos y que se desarrollan en parques, jardines, ríos y arroyos.

### **1. Protección contra la picadura del mosquito adulto**

El ataque del mosquito **Aedes aegypti** es silencioso, picando preferentemente en las articulaciones de tobillos y muñecas. Habitualmente se alimenta a horas tempranas de la mañana (de 6 a 9 hs) y al atardecer (de 18 a 21 hs).



Las personas deben cuidarse de manera continua independientemente del ámbito en el que circunstancialmente se encuentren. Por ello, para protegerse de las picaduras durante todo el día se debe:

- Evitar los lugares donde prolifere el vector.
  - Utilizar indumentaria que cubra las extremidades (pantalones largos, camisas o remeras de mangas largas y medias).
  - Usar repelentes sobre la piel expuesta.(ver Anexo2)
- En relación al espacio físico se remarca la importancia de las acciones preventivas de eliminación y neutralización de criaderos. Se recomienda la colocación de mosquiteros en las ventanas y puertas (excepto que se cuente con aire acondicionado).

Es importante recordar que la precoz denuncia ante la aparición de síntomas de dengue; el diagnóstico del caso y el correcto aislamiento de individuos sintomáticos son las principales acciones en período de brote.

## **2. Difusión**

Se recomienda brindar adecuada información colocando cartelería, entregando folletería.

Se recomienda que un responsable designado distribuya el material y hable con los afiliados sobre el tema.

Ver en anexo 3 detalle de la Campaña

## **3. Detección de casos de dengue**

En caso de que alguna persona presente fiebre de comienzo brusco (38° C), intensos dolores de cabeza, dolor detrás de los ojos que se acentúan con el movimiento de los mismos, dolores musculares y articulares, pérdida del gusto y apetito, sarpullido similar al sarampión, náuseas y vómitos, deberá concurrir inmediatamente al médico, el cual decidirá las conductas de tratamiento.

No deberá automedicarse, en particular no consumir ácido acetilsalicílico (aspirina).

## **4. Larvicidas**

Sólo es recomendada la colocación de larvicidas en los depósitos que contengan agua, o sean capaces de contenerla, que se encuentran en el edificio y sus alrededores, cuando se tomó la decisión de no destruirlos o neutralizarlos durante la inspección del predio.

Estos productos deben ser aplicados sólo por personas capacitadas, con las pautas que fije el Ministerio de Salud. En caso de ser imprescindible su utilización, comunicarse con la autoridad sanitaria de su distrito.

## **5. Fumigación**

La fumigación se indica sólo ante la aparición de casos de dengue y estará a cargo de la autoridad sanitaria.

## **6. Redes**



Recomendamos a cada Secretario de Salud contactarse con la autoridad sanitaria distrital competente, a fin de contar con datos en caso de ser necesario articular acciones (tel, nombre y apellido, cargo)

## ANEXO 1: INSTRUCTIVO PARA LIMPIEZA DE TANQUES DE AGUA

El mantenimiento y limpieza de tanques de agua, requieren de normas de procedimiento por demás estrictas.

### Procedimiento para limpieza y desinfección

- 1 - Cerrar la llave de paso de entrada de agua al tanque.
- 2 - Vaciar totalmente el tanque y cerrar todo el circuito. (Canillas, llaves de paso de mingitorios, etc)
- 3- Cepillar las paredes, fondo y tapa del tanque prestando especial atención a fisuras por ser sitios donde pululan los microorganismos. Limpiar cuidadosamente el flotante y/o los accesorios. Sacar el líquido y restos utilizando un balde (Importante: no sacar por las cañerías).
- 4- Si el tanque es de material o fibrocemento, aplicar un blanqueo con cal de paredes, piso y tapa interior, y dejar secar.
- 5 - Llenar el tanque y agregar lavandina concentrada en las siguientes proporciones:
  - Tanque de 500 litros: 2 litros de lavandina concentrada (o equivalente)
  - Tanque de 1000 litros: 4 litros de lavandina concentrada (o equivalente)

Nota: Usar lavandina concentrada de marca reconocida y que al momento de su uso no haya pasado más de cuatro (4) meses de la fecha de elaboración marcada en el envase. Conservarlo en lugar fresco. Destruir los envases usados para evitar su reutilización.

- 6 - Abrir la llave de paso de salida (si existe).del tanque de agua hacia la red interna
  - Abrir todas las canillas hasta que salga olor a lavandina.
  - Cerrar las canillas y la llave de paso.
  - Dejar actuar durante 24 horas por lo menos.
  - No consumir este agua durante ese tiempo.
  - Luego de las 24 horas, abrir nuevamente las canillas hasta que se vacíe nuevamente el tanque si desagua a red cloacal.

6a - En el caso que se desagüe a cámara séptica y pozo absorbente, vaciar el tanque, por medio de balde o por el desagote al exterior, no por las canillas porque mata las bacterias que trabajan en los elementos mencionados.

- 7 - Llenar el tanque con agua limpia:
  - Cerrar la llave de paso de entrada al tanque de agua.
  - Desagotarlo por las canillas de la red interna.

8 – Finalmente abrir la llave de paso y llenar el tanque. El mismo ya se encontrará en condiciones de higiene y listo para su utilización.

9 – En caso de no haberse realizado la limpieza en el último año tener en cuenta que en cada Municipio existe un registro de empresas habilitadas para realizar la limpieza de tanques . Sugerimos que el cro. responsable de esta actividad se conecte con alguna de ellas para poder realizar esta tarea en un marco de confianza.

10 una vez realizada la limpieza comunicarlo al Cro. Agustín Molteni [amolteni@suteba.org.ar](mailto:amolteni@suteba.org.ar) consignando la fecha en la que se realizó

## ANEXO 2: INSTRUCTIVO PARA EL USO DE REPELENTES

Es importante tener en cuenta las siguientes recomendaciones para evitar la aparición de efectos adversos causados por el uso de repelentes:

- Revise la etiqueta del producto para encontrar información sobre cuánta cantidad de DEET (nombre genérico del insecticida) contiene el repelente. *Utilice productos cuyas concentraciones no superen el 30%.*
- Siempre siga las instrucciones que están en la etiqueta del producto.
- No aplique el repelente debajo de la ropa, porque puede irritar la piel.
- No aplique el repelente en cortaduras, heridas o piel irritada.
- No rocíe (aerosoles) productos con DEET en áreas cerradas.
- **No rocíe productos con DEET directamente a su cara. Rocíe sus manos y después frótelas cuidadosamente sobre la cara, evitando los ojos y la boca.**
- No utilice repelentes asociados a protectores solares en la misma formulación pues las drogas pueden perder la efectividad esperada. Colocar primero el repelente y luego el protector

### Nota

La Organización Mundial de la Salud recomienda que los repelentes que se utilizan para niños menores de 12 años no tengan una concentración de DEET mayor de 20% y es consenso generalizado seleccionar la concentración más baja posible según el tiempo esperado de permanencia al aire libre y descartar el uso de este activo en menores de dos meses. Consulte a su médico si su bebé necesita protección contra insectos.

Proteja la cuna o cochecito del bebé con redes protectoras para mosquitos cuando permanezca en exteriores.

Cuando use repelente en un niño, aplíquelo en sus propias manos y después extiéndalo sobre la piel del niño. Evite aplicarlo en los ojos y boca del niño y úselo cuidadosamente alrededor de sus oídos.

No aplique el repelente en las manos de los niños (los niños podrían poner sus manos en sus bocas).

No permita que los niños pequeños se apliquen ellos mismos el repelente; que un adulto lo haga por ellos.

Se recomienda la provisión por parte de suteba de repelentes autorizados a los empleados que desempeñen tareas al aire libre (recreo, camping, unidad móvil, etc)
---

## ANEXO 3

## ***Campaña: “Todos contra el Dengue”***

**Alcance:** Todo el SUTEBA -SUTEBA Central, Seccionales, Centros de Salud, Casas del Docente y Unidades Propias de Turismo-. Establecimientos Educativos -afiliados y no afiliados al SUTEBA-. Comunidad en General.

### **Estructura de la Campaña:**

Teniendo en cuenta que SUTEBA integra la COMISASEP -y siguiendo sus Recomendaciones-, los compañeros de conducción de nuestras sedes designarán un responsable para llevar a cabo las acciones que se enmarcan en esta campaña. Acciones en todas las sedes de SUTEBA:

- ✓ Jornadas de descacharrización y desmalezamiento los días 11 y 12 de diciembre respectivamente en todas las sedes del SUTEBA: Central, Seccionales, Centros de Salud, Hotel de Mar del Plata, Recreo del Tigre, Camping de Necochea y Casas del Docente.
- ✓ Difusión de las acciones que se deben desarrollar para combatir la enfermedad. A través de distintos materiales de comunicación que serán entregados a todos los docentes con los que se establezca un contacto; en la escuela, en un centro de salud, en la seccional, en el recreo, etc.

Se sugiere la realización de charlas programadas o informales en los centros de salud y en las seccionales y la difusión de materiales.

### **Comunicaciones y materiales para la Campaña**

- Niveles y tipo de información para la comunicación interna:
  - Información general y particular para los Secretarios de Salud y Responsables Gremiales de los Centros de Salud: Información específica para el Equipo de Salud: -médicos, enfermeros, admisores, personal de limpieza- .
  - Información general y particular para Secretarios de Promoción Social de las Seccionales y Responsables Gremiales de las Unidades Propias Turísticas y Recreativas: personal del Recreo del Tigre, Camping de Necochea, Casas del Docente y Hotel de Mar del Plata.
- Niveles y tipo de información para la comunicación externa:
  - Información básica, general y específica para los docentes, para ser entregada en todas las posibilidades de contacto.
- Canales de comunicación interna:
  - Documentos orientadores, guías, instructivos y formularios que serán enviados a través de la casilla de mail institucional de la Secretaría de Salud

- Canales de comunicación externa:
  - Gráfica: afiches, folletos y/o volantes.
  - WEB y E-mailing
  - Carteleras: para los Establecimientos Educativos, para las Seccionales, Centros de Salud y Unidades Propias de Turismo